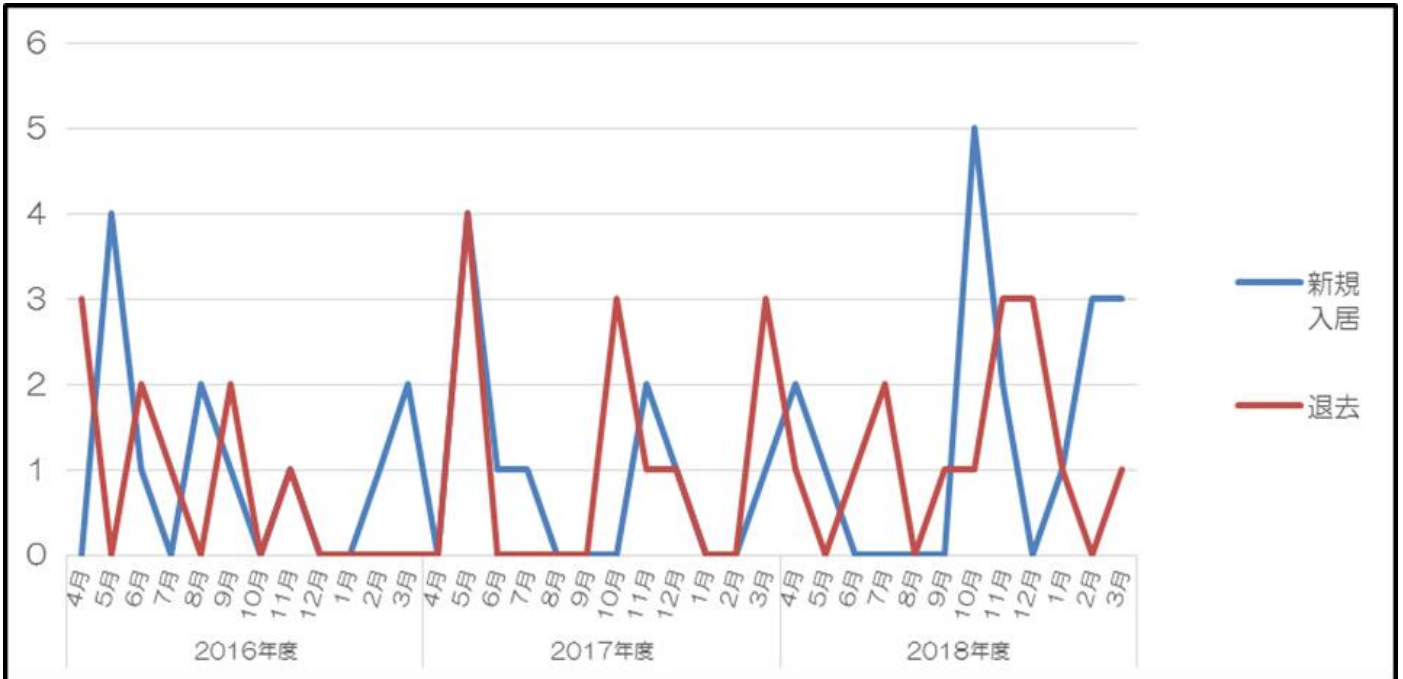


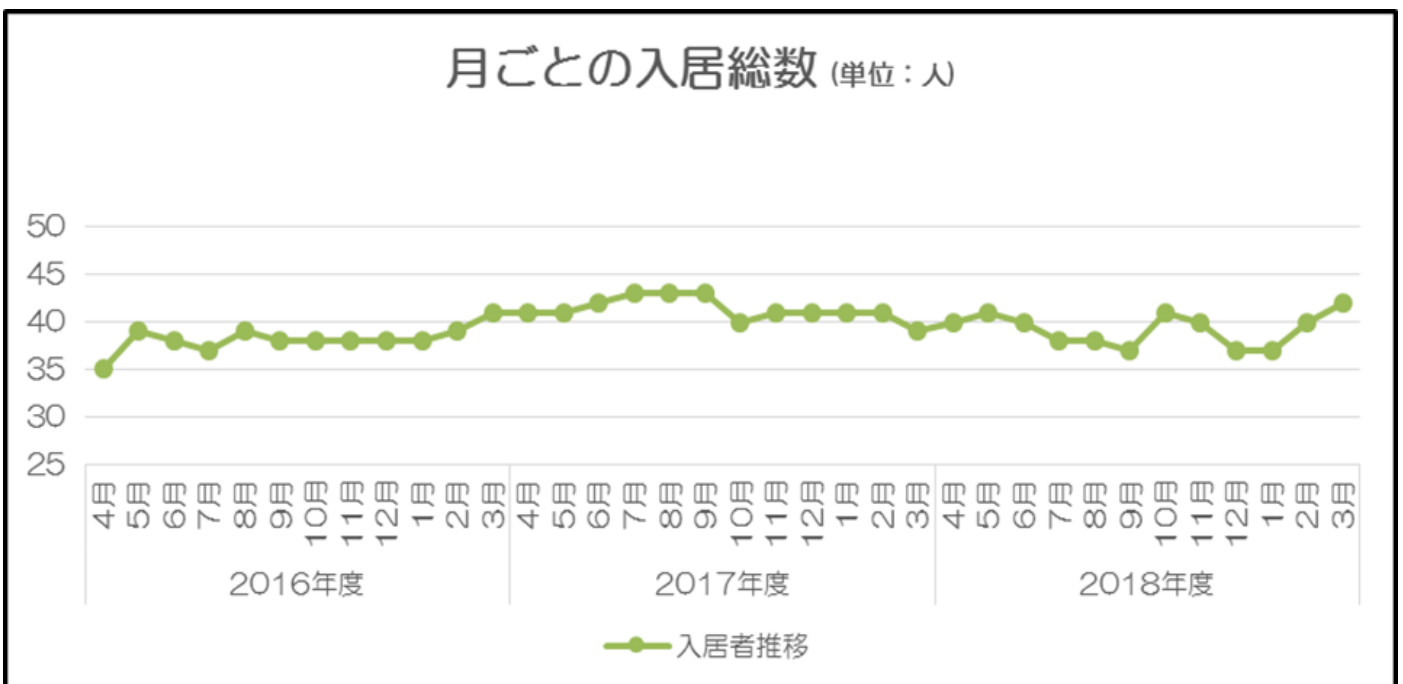
# 翔月庵 加古川 過去3年間の推移

翔月庵 加古川の3年間（2016年4月～2019年3月まで）の入居状況を報告します。

## 1. ご入居者数の推移

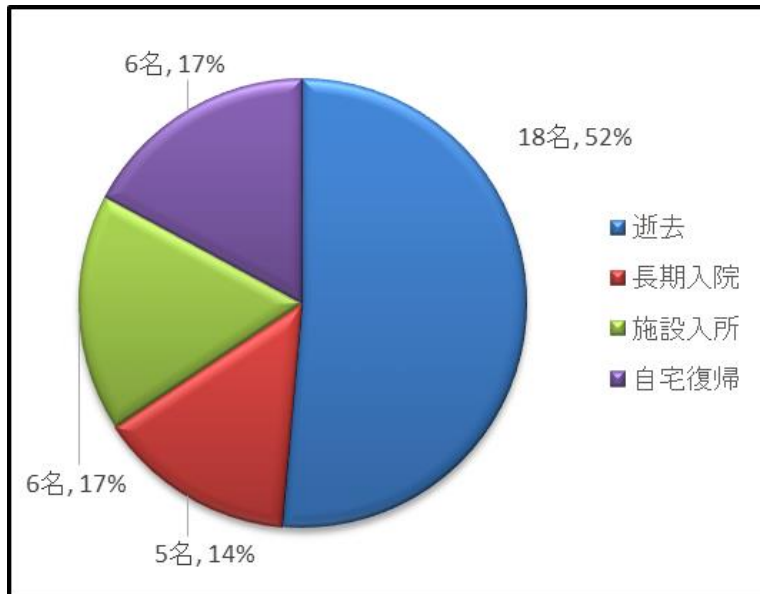


上のグラフは、月々の入退去者数の推移になります。2016年4月～2019年3月までに、41名の方が入居され35名の方が退居されました。現在は42名の方が生活をされています。



これは毎月のご入居者数をグラフ化したものです。月平均40名の方が翔月庵で生活をされています。

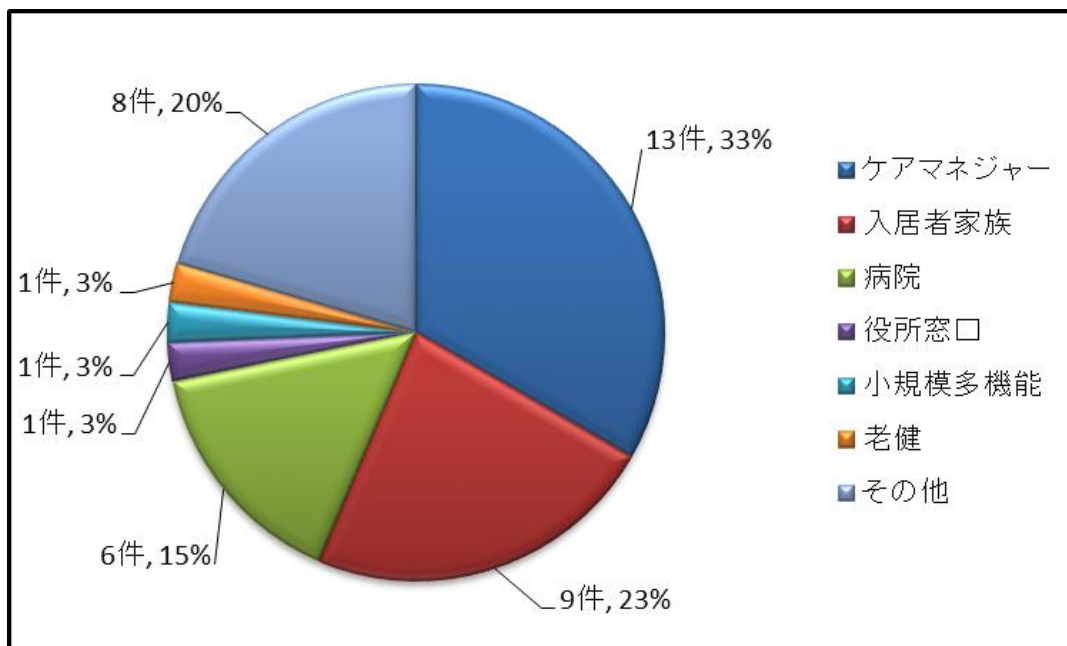
## 2. ご退去者の状況



退去に関しては、毎年 10 名前後の方が退去されており、その半数は老衰や既往症の悪化等によるご逝去となっています。

翔月庵加古川では、協力医療機関との連携により、施設での穏やかな看取り対応をさせて頂いています。

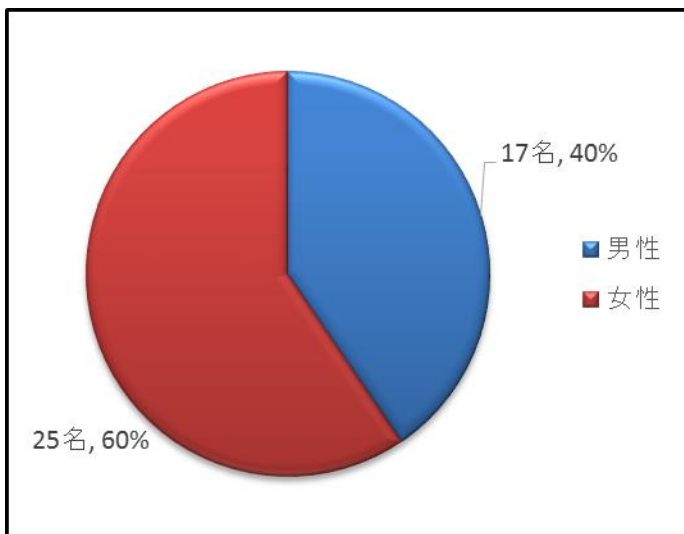
## 3. ご紹介元の情報



入居相談元の内訳としては、近隣のケアマネジャーさんを通しての相談件数が多く、次いでご家族様からの直接のお問い合わせが多いです。

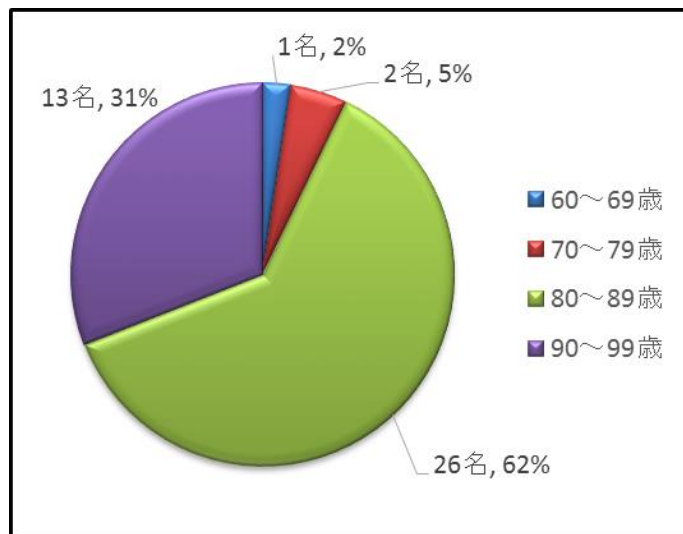
#### 4. 現在ご入居されている方の情報

2019年3月、現在のご入居部屋数 38 室、ご入居人数 42 名。ご夫婦でのご入居 3 組、親子でのご入居が 1 組住まわれています。(2 室はショートステイの居室として別途稼働中)



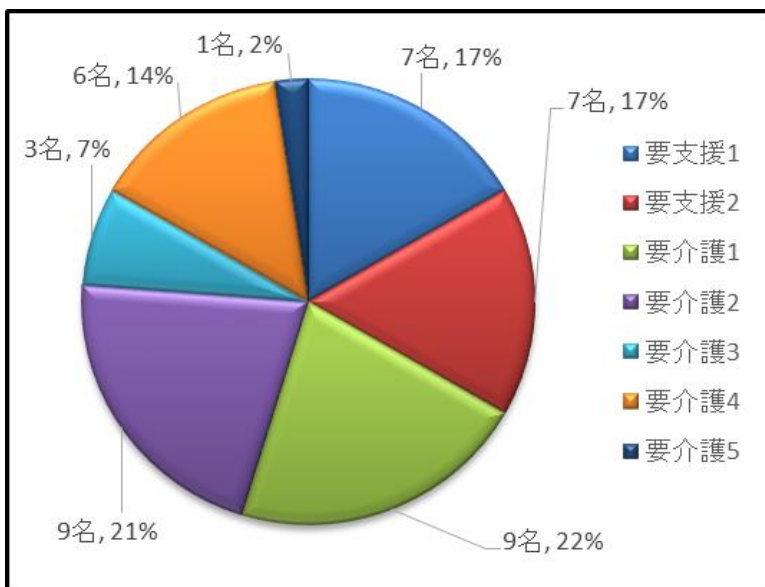
こちらは、2019年4月現在のご入居者の男女比を表しています。

男性：17名 40%  
女性：25名 60%



こちらは、ご入居者の年齢について、年代ごとの分布を表しています。

80代以上の方が多く平均年齢は **86.17** 歳です。

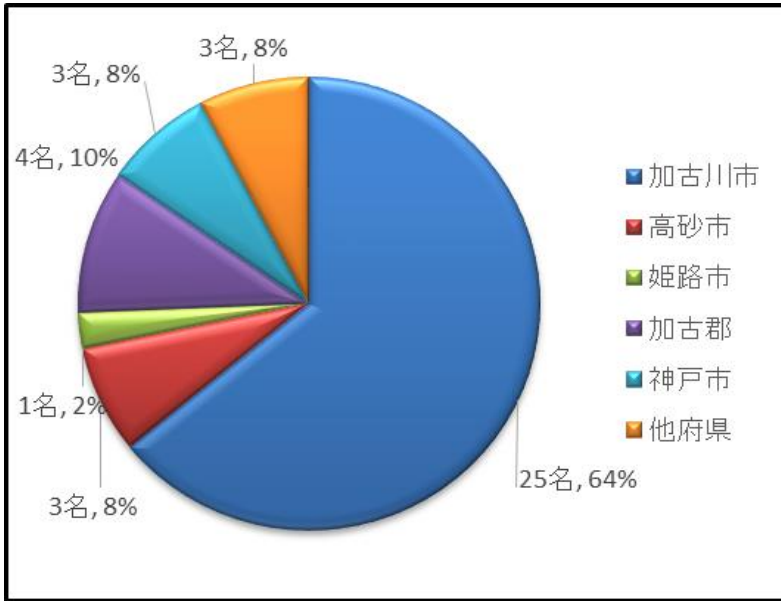


要支援 1	7名	17%
要支援 2	7名	17%
要介護 1	9名	21%
要介護 2	9名	21%
要介護 3	3名	7%
要介護 4	6名	14%
要介護 5	1名	2%

こちらは、要介護度分布です。

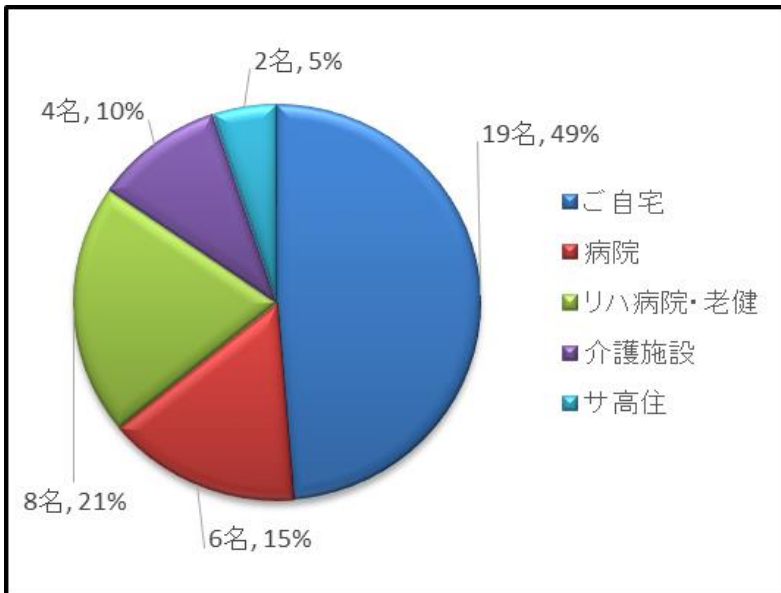
要支援 1～要介護 2 の比較的軽度な方が 8 割近くとなっており、平均要介護度は、**1.72** です。

毎日平日の午後はリハビリ体操を実施するなど、翔月庵の特長である介護予防の取組みの成果により、この要介護度を維持しています。



現在のご入居者が、どの地域からご入居されたのかを表しています。

加古川市近隣に在住のご息様が、故郷のある他府県から親御さんを招いたケースも少なからずありますが、8割以上は加古川近隣の方となっております。



入居に関しては、お一人暮らしが困難となった事や、主介護者が入院された等で家族の介護力に変化が生じた事で、自宅を離れられたケースが多くみられています。

終日の見守りや介護が受けられ、これまでの生活環境と近い事を理由に、翔月庵へ入居頂いています。